

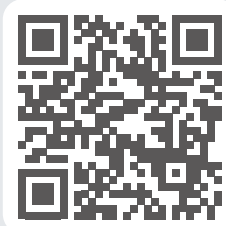
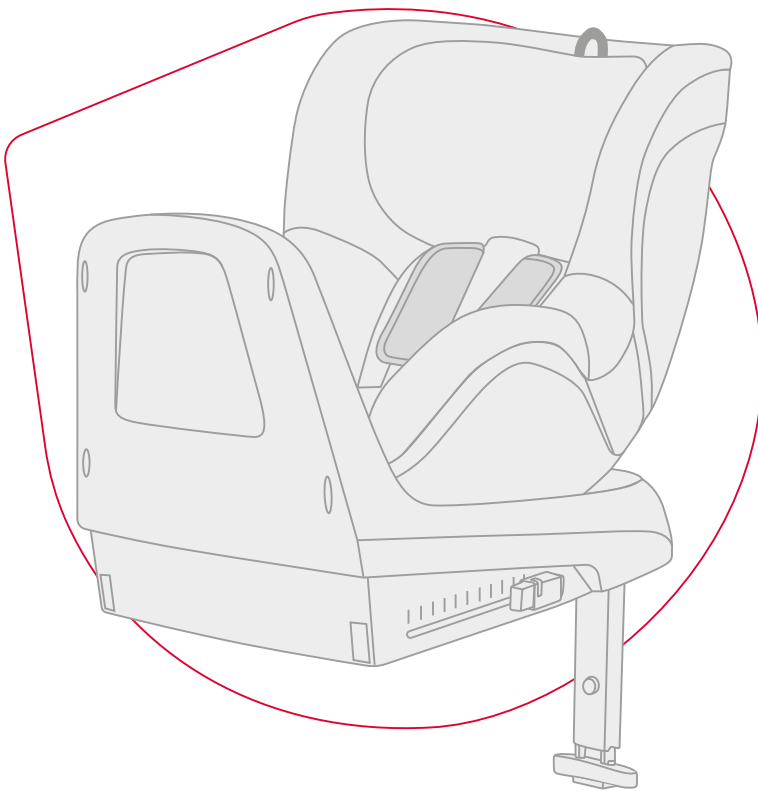
PL

INSTRUKCJA UŻYTKOWANIA

britax
römer

DUALFIX PLUS

<https://manuals.britax.com/product/P1029-1>



01

QR CODE

02

SCAN



03

READ



BRITAX RÖMER Child Safety EMEA

www.britax-roemer.com | contact@britax.com

Treść

1	Objaśnienie symboli.....	3
2	Bezpieczeństwo.....	4
2.1	Instrukcja użytkowania.....	4
2.2	Cel zastosowania.....	4
2.3	Nieprawidłowe zastosowanie.....	4
2.4	Instrukcje bezpieczeństwa.....	4
3	Ustawienia.....	6
3.1	Regulacja zagłówka.....	6
3.2	Stosowanie wkładki dla noworodków.....	6
3.3	Regulacja kąta siedzenia.....	7
3.4	Zmiana kierunku jazdy.....	7
4	Stosowanie w pojeździe.....	9
4.1	Zabezpieczanie fotelika dziecięcego.....	9
4.2	Luzowanie fotelika dziecięcego.....	11
5	Zakładanie i zdejmowanie pasów.....	12
5.1	Funkcja wsiadania i wysiadania.....	12
5.2	Zapinanie dziecka pasami bezpieczeństwa.....	12
5.3	Kontrola przed każdą jazdą.....	13
5.4	Wypinanie dziecka z pasa bezpieczeństwa.....	14
6	Czyszczenie i utrzymanie.....	15
6.1	Pokrowiec.....	15
6.2	Ochraniacz.....	17
6.3	Rozwiązywanie problemów.....	18
7	Przechowywanie i utylizacja.....	19
7.1	Przechowywanie.....	19
7.2	Utylizacja.....	19
8	Kontakt.....	20

1 Objaśnienie symboli

Wskazówki ostrzegawcze

W niniejszej instrukcji użytkownika są stosowane wskazówki ostrzegawcze, aby poinformować o potencjalnych niebezpiecznych sytuacjach. Wskazówki ostrzegawcze zawierają informacje dotyczące poniższych kwestii:

- stopień niebezpieczeństwa,
- rodzaj i źródło niebezpieczeństwa,
- skutki nieprzestrzegania,
- działania zapobiegające niebezpieczeństwu.

Wskazówki ostrzegawcze są przedstawione w poniższy sposób:

OSTRZEŻENIE

rodzaj i źródło niebezpieczeństwa

skutki nieprzestrzegania

- ▶ Działania zapobiegające niebezpieczeństwu

stopień niebezpieczeństwa	znaczenie
NIEBEZPIECZEŃSTWO	Oznacza niebezpieczne sytuacje, które, jeśli nie uda się ich uniknąć, powoduje poważne obrażenia ciała lub śmierć.
OSTRZEŻENIE	Wskazuje niebezpieczną sytuację, która, jeśli nie uda się jej uniknąć, może spowodować poważne obrażenia ciała lub śmierć.
PRZESTROGA	Wskazuje niebezpieczną sytuację, która, jeśli nie uda się jej uniknąć, może spowodować lekkie do średnich obrażenia ciała.
WSKAZÓWKA	Wskazuje procesy, które mogą powodować szkody rzeczowe.

Znaki i symbole

-  Wskazuje ważne informacje.

Pojedyncza czynność

- ▶ ...

Czynność

1. Nakazuje działanie.
2. Zdefiniowana kolejność czynności.
3. ...

Skutek czynności

- ✓ Poniżej znajduje się skutek kolejności czynności.

2 Bezpieczeństwo


2.1 Instrukcja użytkowania

Niniejsza instrukcja użytkowania stanowi integralną część produktu i przyczynia się do jego bezpiecznego użytkowania. Nieprzestrzeganie instrukcji może spowodować poważne obrażenia ze śmiercią włącznie. W razie wątpliwości nie używać produktu i natychmiast skontaktować się ze specjalistycznym sprzedawcą.

- ▶ Przeczytać instrukcja użytkowania.

2.2 Cel zastosowania

Ten produkt jest zaprojektowany, sprawdzony i dopuszczony do użytku zgodnie z wymogami UN R129/03. Ten produkt jest przeznaczony wyłącznie do zabezpieczania dziecka w pojeździe. Produkt jest dopuszczony w poniższym zakresie danych:

Oznaczenie	Wartość
Wzrost	Skierowana do tyłu kołyska fotelika: 40–105 cm
	 Wkładkę dla noworodków należy stosować do maksymalnego wzrostu 60 cm.
	Skierowana do przodu kołyska fotelika: od 15 miesięcy i 76–105 cm
Masa dziecka	≤ 20 kg

Zezwolenie traci ważność z chwilą dokonywania jakichkolwiek modyfikacji produktu. Modyfikacji może dokonywać wyłącznie producent. Naklejki na produkcie są ważną częścią produktu.

- ▶ Nie wolno modyfikować produktu.
- ▶ Nie usuwać żadnych naklejek z produktu.

2.3 Nieprawidłowe zastosowanie

- ▶ Nie używać produktu do zabawy.
- ▶ Nie używać produktu do siadania na nim poza pojazdem, również w przypadku siadania próbnego.
- ▶ Wykorzystywać wyłącznie punkty mocowania do zabezpieczenia fotelika dziecięcego, które opisano w tej instrukcji użytkowania.
- ▶ Nie zabezpieczać produktu za pomocą 2-punktowego pasa bezpieczeństwa ani za pomocą 3-punktowego pasa bezpieczeństwa.

- ▶ Upewnić się, że produkt nie jest zakleszczony między twardymi przedmiotami (drzwi samochodowe, szyny siedzeń itp.).
- ▶ Trzymać produkt z dala od wilgoci, mokrych obszarów, płynów, pyłu i mgły solnej.
- ▶ Nie kłaść żadnych ciężkich przedmiotów na produkt.
- ▶ Nigdy nie smarować ani nie oliwić części produktu.
- ▶ Wrażliwe pokrowce na siedzenia samochodowe mogą zostać uszkodzone. Stosować podkładkę do fotelika dziecięcego BRITAX RÖMER. Jest ona dostępna oddzielnie.

2.4 Instrukcje bezpieczeństwa

Niebezpieczeństwo obrażeń spowodowanych uszkodzonym fotelikiem dziecięcym

Podczas wypadku, przy którym prędkość w chwili uderzenia przekracza 10 km/h, może dojść do uszkodzenia fotelika, które może nie być bezpośrednio zauważalne. Kolejny wypadek może spowodować poważne obrażenia.

- ▶ W razie wypadku wymienić produkt.
- ▶ Zlecić kontrolę uszkodzonego produktu (także jeżeli spadł na ziemię).
- ▶ Sprawdzać wszystkie ważne części regularnie kątem uszkodzeń.
- ▶ Upewnić się, że wszystkie elementy mechaniczne są sprawne.

Niebezpieczeństwo oparzeń spowodowane gorącymi elementami

Elementy produktu mogą nagrzewać się pod wpływem promieniowania słonecznego. Skóra dziecka jest bardzo delikatna i może ulec poparzeniu.

- ▶ Chronić produkt przed intensywnym bezpośrednim działaniem promieni słonecznych, gdy nie jest używany.

Niebezpieczeństwo obrażeń podczas używania

We wnętrzu pojazdu temperatura może szybko niebezpiecznie wzrosnąć. Ponadto wychodzenie po stronie od jezdni może być niebezpieczne.

- ▶ Nigdy nie pozostawiać bez nadzoru dziecka w pojeździe.
- ▶ Zezwalać dziecku na wsiadanie lub wysiadanie wyłącznie od strony od chodnika.

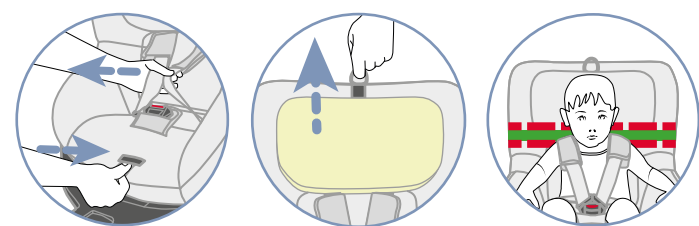
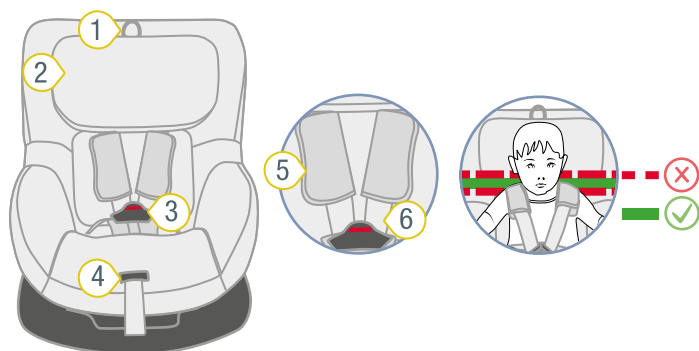
Niebezpieczeństwo obrażeń wskutek niezabezpieczonych przedmiotów

W razie gwałtownego hamowania lub wypadku niezabezpieczone przedmioty lub osoby mogą być źródłem obrażeń innych pasażerów.

- ▶ Zabezpieczyć produkt wyłącznie w sposób opisany w instrukcji użytkowania.
- ▶ Ustawić stabilnie oparcia siedzenia pojazdu (należy np. zaryglować składane tylne siedzenie).
- ▶ Zabezpieczyć lub usunąć w pojeździe wszystkie przedmioty ciężkie lub z ostrymi krawędziami (np. na półce bagażowej).
- ▶ Upewnić się, że wszystkie osoby znajdujące się w pojeździe mają zapięte pasy bezpieczeństwa.
- ▶ Upewnić się, że produkt jest zawsze zabezpieczony w pojeździe, nawet jeżeli nie jest transportowane żadne dziecko.

3 Ustawienia

3.1 Regulacja zagłówka



- | | |
|-------------------------|------------------------|
| ① Pierścień regulacyjny | ④ Przycisk regulacyjny |
| ② Zagłówek | ⑤ Ochraniacz |
| ③ Gniazdo klamry | ⑥ Pas naramienny |

1. Sprawdzić, czy zagłówek 2 jest prawidłowo ustawiony.

- ① Jeśli pasy naramienne znajdują się na wysokości barków dziecka lub nieco powyżej, wówczas zagłówek jest ustawiony prawidłowo.
 - ▶ Jeśli zagłówek nie jest ustawiony prawidłowo, należy wykonać poniższe czynności.

2. Aby poluzować pas, należy nacisnąć przycisk regulacyjny 4 i pociągnąć jednocześnie obydwa pasy naramienne 6 do przodu.

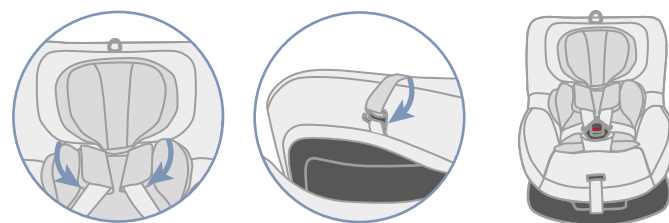
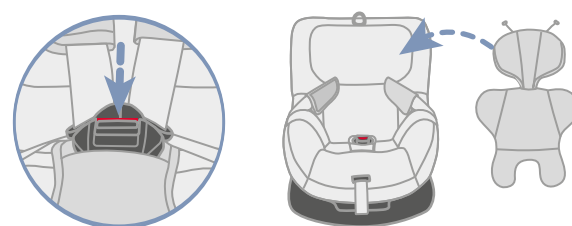
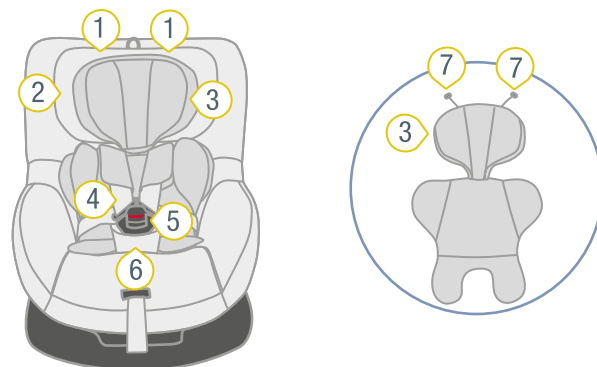
- ① Ochraniacze **nie** są połączone z pasami naramiennymi. Pociągnięcie ochraniaczy **nie** powoduje poluzowania pasa. Ciągnąć wyłącznie za pasy naramienne.

3. Pociągnąć za pierścień regulacyjny 1 i przesunąć zagłówek 2 na odpowiednią wysokość ramion.

4. Sprawdzić, czy zagłówek 2 prawidłowo się zatrzasnął, naciskając zagłówek 2 do dołu.

- ✓ Zagłówek 2 jest ustawiony prawidłowo.
- ✓ Zagłówek 2 jest zatrzaśnięty.

3.2 Stosowanie wkładki dla noworodków



- | | |
|--------------------------|-----------------------------|
| ① Pętelki | ⑤ Gniazdo klamry |
| ② Zagłówek | ⑥ Poduszka chroniąca krocze |
| ③ Wkładka dla noworodków | ⑦ Hak plastikowy |
| ④ Pasy naramienne | |

⚠ OSTRZEŻENIE

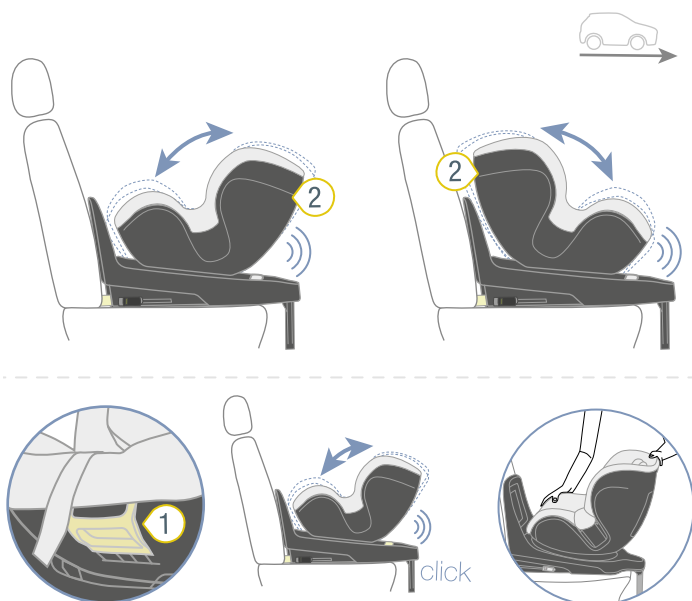
Niebezpieczeństwo obrażeń wskutek brakującej wkładki dla noworodków

Wkładka dla noworodków stanowi integralny element bezpieczeństwa fotelika dziecięcego. **Nieużywanie** wkładki dla noworodków zgodnie z przeznaczeniem może spowodować poważne obrażenia ciała ze śmiercią włącznie.

- ▶ Wkładkę dla noworodków należy stosować, jeżeli wzrost dziecka wynosi od 40 do 60 cm.
- ▶ Wyjąć wkładkę dla noworodków, jeżeli wzrost dziecka przekracza 60 cm.

1. Otworzyć gniazdo klamry 5, naciskając czerwony przycisk.
2. Włożyć wkładkę dla noworodków 3 w fotelik dziecięcy.
3. Ułożyć obydwa pasy naramienne 4 na wkładkę redukcyjną.
4. Zawiesić obydwa haki plastikowe 7 w pętelkach 1 na pokrowcu zagłówka 2.
5. Poprowadzić gniazdo klamry 5 i poduszkę chroniącą krocze 6 przez wycięcia w dolnej części wkładki dla noworodków.

3.3 Regulacja kąta siedzenia



- ① Uchwyt regulacyjny ② Kołyska fotelika

ⓘ Kołyskę fotelika skierowaną do przodu i do tyłu można stosować zawsze pod różnymi kątami nachylenia.

1. Pociągnąć uchwyt regulacyjny 1 do przodu i przesunąć kołyskę fotelika 2 do żądanej pozycji.
- ✓ Kołyska fotelika 2 zatrzaskuje się z odgłosem „kliknięcia”.
2. Aby sprawdzić zatrzaśnięcie, należy pociągnąć kołyskę fotelika 2.

3.4 Zmiana kierunku jazdy

⚠ OSTRZEŻENIE

Niebezpieczeństwo odniesienia obrażeń spowodowanych przednią poduszką powietrzną

Poduszki powietrzne są przeznaczone do przytrzymywania osób dorosłych. Używanie przedniej poduszki powietrznej z kołyską fotelika skierowaną do tyłu może prowadzić do ciężkich lub śmiertelnych obrażeń ciała.

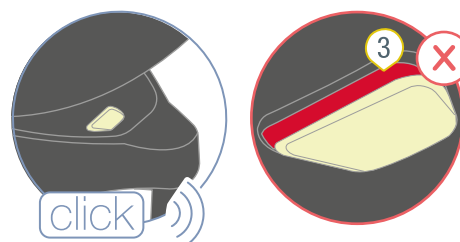
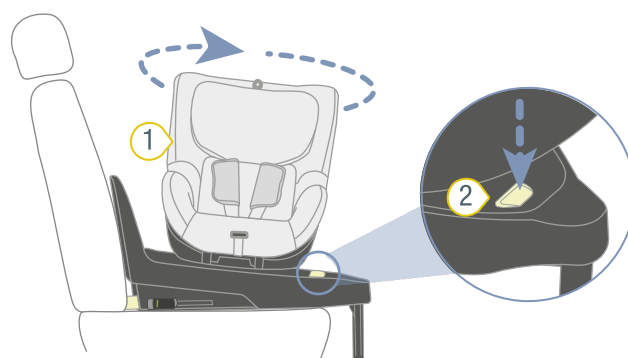
- ▶ Dezaktywować przednią poduszkę powietrzną.
- ▶ **Nigdy** nie wolno używać kołyski fotelika skierowanej do tyłu przy aktywnej przedniej poduszce powietrznej.
- ▶ Należy przy tym przestrzegać i stosować się do instrukcji zawartych w podręczniku pojazdu.

⚠ OSTRZEŻENIE

Niebezpieczeństwo odniesienia obrażeń wskutek nieprawidłowego wyrównania

Wyrównanie kołyski fotelika ma decydujące znaczenie dla ochrony dziecka. Nieprawidłowe używanie może spowodować poważne obrażenia ciała ze śmiercią włącznie już podczas hamowania.

- ▶ **Nie** używać fotelika dziecięcego skierowanego do przodu, jeśli dziecko jest niższe niż 76 cm lub młodsze niż 15 miesięcy.
- ▶ Britax Römer zaleca używanie fotelika dziecięcego skierowanego do tyłu jak najdłużej.
- ▶ Przed każdą jazdą samochodem należy się upewnić, że obracana kołyska fotelika dziecięcego jest zatrzaśnięta.



- ① Kołyska fotelika ③ Wskaźnik przycisku obrotowego
- ② Przycisk obrotowy

1. Aby zmienić kierunek jazdy, należy nacisnąć przycisk obrotowy **2**.
 2. Obrócić kołyskę fotelika **1** w wybranym kierunku.
- ✓ Kołyska fotelika zatrzaskuje się w słyszalny sposób.
 - ✓ Czerwony wskaźnik przycisku obrotowego **3** nie jest już widoczny.

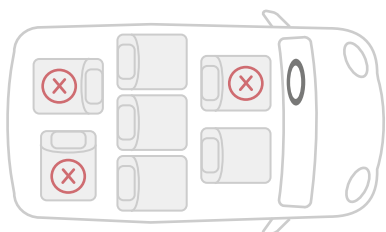
▲ OSTRZEŻENIE Niebezpieczeństwo obrażeń wskutek niezabezpieczonej kołyski fotelika. Upewnić się, że kołyska fotelika jest całkowicie zatrzaśnięta, pociągając ją. Sprawdzić czerwony wskaźnik przycisku obrotowego. Nie może być on już widoczny.

4 Stosowanie w pojeździe

4.1 Zabezpieczanie fotelika dziecięcego

4.1.1 Wybór siedzenia

- Wybrać odpowiednie siedzenie.
 - Odpowiednie są siedzenia pojazdu z homologacją i-Size.
- W rzadkich przypadkach fotelik dziecięcy ma tylko ograniczoną możliwość ustawiania na siedzeniach pojazdu z homologacją i-Size.
- Odpowiednie są siedzenia pojazdu z zaczepem mocującym ISOFIX, które zostały przez nas sprawdzone i zatwierdzone. Można je znaleźć na naszej liście typów na www.britax-roemer.com.
- Do użytku są dopuszczone tylko siedzenia pojazdu skierowane w kierunku jazdy.



- Należy przy tym przestrzegać i stosować się do pod ręcznika pojazdu.

- ❗ Britax Römer zaleca ustawianie siedzeń pojazdów w poniższy sposób.

W przypadku stosowania na przednim siedzeniu:

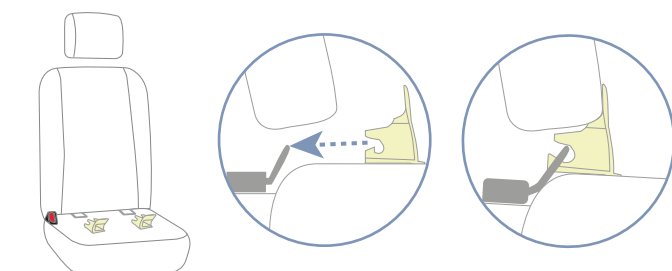
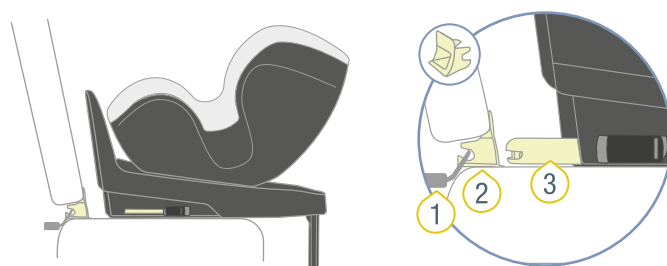
- ▶ przesunąć przednie siedzenie możliwie daleko do tyłu.

W przypadku stosowania na tylnym siedzeniu:

- ▶ przesunąć tylne siedzenie możliwie daleko do tyłu.
- ▶ Przesunąć przednie siedzenie możliwie daleko do przodu.

4.1.2 Umieszczanie elementów pomocniczych

- ❗ Elementy pomocnicze ułatwiają połączenie ramion zatraskowych ISOFIX fotelika dziecięcego z zaczepami mocującymi ISOFIX siedzenia pojazdu. W niektórych pojazdach są już wbudowane elementy pomocnicze. Sprawdzić, czy pojazd ma już wbudowane elementy pomocnicze. Jeśli pojazd takich nie ma, Britax Römer zaleca stosowanie elementów pomocniczych. Zawarte są one w zakresie dostawy fotelika dziecięcego.

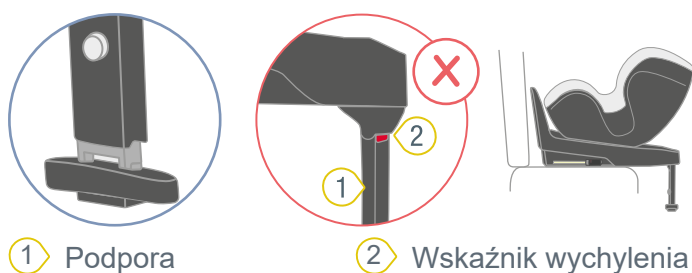
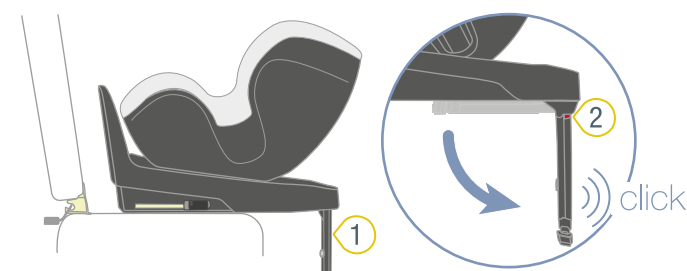


- 1 Zaczep mocujący ISOFIX
2 Element pomocniczy
3 Ramię zatraskowe ISOFIX

- ▶ Zaciśnąć dwa elementy pomocnicze 2 z wycięciem skierowanym do góry na zaczepach mocujących ISOFIX 1 siedzenia pojazdu.

- ❗ W siedzeniach pojazdu z przekładanym oparciem elementy pomocnicze 2 należy ponownie zdjąć przed przełożeniem oparcia.

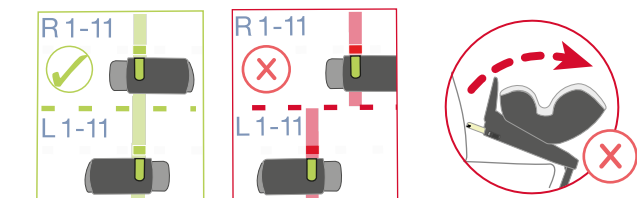
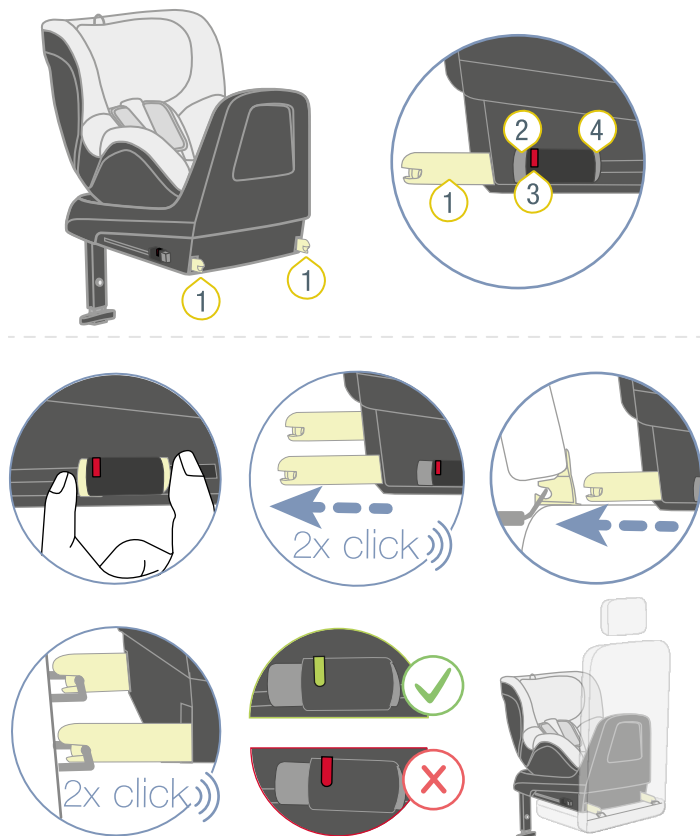
4.1.3 Ustawianie fotelika dziecięcego



- Całkowicie rozłożyć podporę 1 fotelika dziecięcego.
 - ✓ Podpora 1 zatraskuje się w słyszalny sposób.
 - ✓ Czerwony wskaźnik wychylenia 2 nie jest już widoczny.

- Ustawić fotelik dziecięcy na wybranym siedzeniu pojazdu.

4.1.4 Mocowanie ISOFIX



- 1) Ramię zatraskowe ISOFIX
- 2) Przycisk luzowania
- 3) Wskaźnik ISOFIX
- 4) Przycisk zabezpieczający

- Docisnąć przycisk zabezpieczający 4 i przycisk luzowania 2 do siebie i maksymalnie wysunąć ramię zatraskowe ISOFIX 1.
 - ✓ Ramię zatraskowe ISOFIX 1 zatraskuje się w słyszalny sposób.
- Wysunąć maksymalnie także drugie ramię zatraskowe ISOFIX 1.
 - ✓ Drugie ramię zatraskowe ISOFIX 1 zatraskuje się w słyszalny sposób.
 - ✓ Oba ramiona zatraskowe ISOFIX 1 są maksymalnie wysunięte.
- Połączyć ramiona zatraskowe ISOFIX 1 z zaczepami mocującymi ISOFIX siedzenia pojazdu.
 - ✓ Ramiona zatraskowe ISOFIX 1 zatraskują się w słyszalny sposób.

- ✓ Oba wskaźniki ISOFIX 3 mają kolor zielony.

⚠ OSTRZEŻENIE Niebezpieczeństwo obrażeń spowodowanych niezabezpieczonym fotelikiem dziecięcym. Upewnić się, że obydwa ramiona zatraskowe ISOFIX są całkowicie zatrzaśnięte. Oba wskaźniki ISOFIX muszą mieć kolor czarny.

- Zacisnąć połączenie ISOFIX, wciskając fotelik dziecięcy siłą w oparciu siedzenia pojazdu.

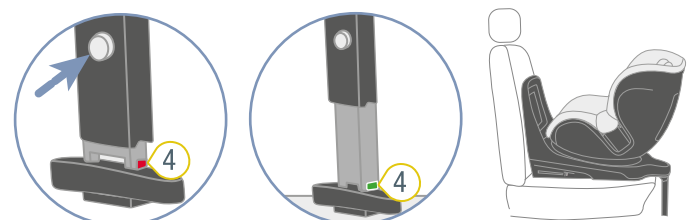
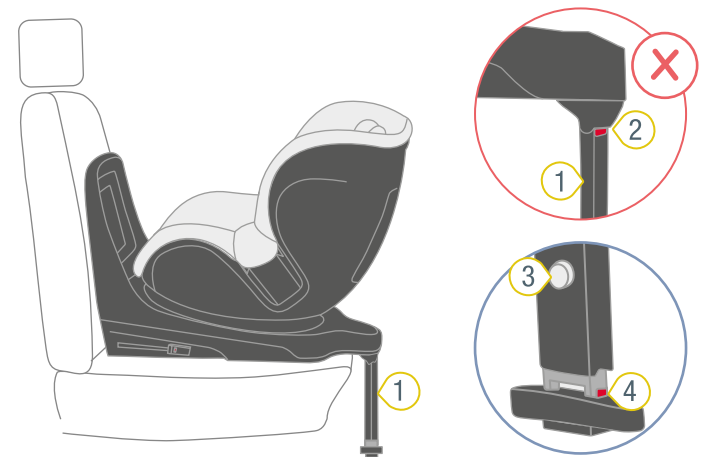
TIP Zaciskając fotelik dziecięcy na siedzeniu pojazdu, następuje ograniczenie poziomego zakresu ruchu fotelika dziecięcego. Im mniejszy zakres ruchu, tym większe działanie ochronne dla dziecka.
- W celu zwiększenia napięcia połączenia ISOFIX przyłożyć siłę do boku z przodu stacji bazowej.

TIP Zalecamy, aby naciskać stację bazową na przemian w lewo i w prawo.
- Sprawdzić, czy ramiona zatraskowe ISOFIX 1 są równomiernie szeroko wsunięte.

i Pozycje ramion zatraskowych ISOFIX są przedstawione na produkcie za pomocą cyfr. Numery te znajdują się nad wskaźnikami ISOFIX. Oba wskaźniki ISOFIX muszą wskazywać na ten sam numer.

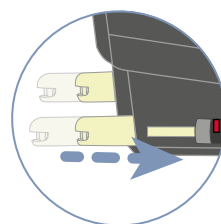
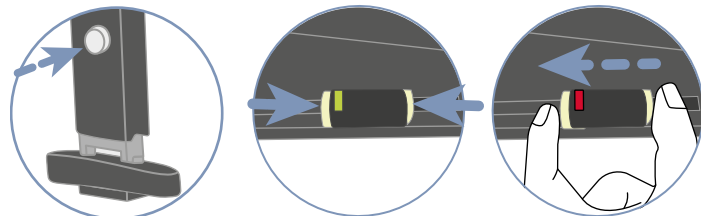
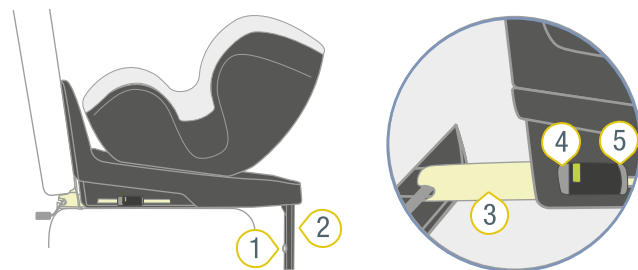
- Sprawdzić, czy ramiona zatraskowe ISOFIX 1 są połączone z obu stron z zaczepami mocującymi ISOFIX, pociągając za fotelik dziecięcy.
 - ✓ Jeżeli nie można zwolnić żadnego z ramion zatraskowych ISOFIX 1, oba są połączone z pojazdem.

4.1.5 Ustawienie podpory



- 1) Podpora
- 2) Wskaźnik wchylenia
- 3) Przycisk regulacyjny
- 4) Wskaźnik podparcia

1. Upewnić się, że podpora **1** jest nadal rozłożona.
 - ✓ Czerwony wskaźnik wychylenia **2** nie jest już widoczny.
 2. Przytrzymać przycisk regulacyjny **3** wciśnięty
 3. Wysunąć podporę **1** aż do podłogi pojazdu.
 4. Zwolnić przycisk regulacyjny **3**.
 - ✓ Przycisk regulacyjny **3** zatrzaskuje się w słyszalny sposób.
 - ✓ Wskaźnik podparcia **4** ma kolor zielony.
 - ✓ Dolna część siedzenia pojazdu spoczywa na powierzchni siedzenia pojazdu.
- ⚠ OSTRZEŻENIE** Niebezpieczeństwo obrażeń spowodowanych niestabilnością podpory. **Nigdy** nie podkładać przedmiotów pod podporę. Upewnić się, że podpora jest ustawiona stabilnie na podłodze pojazdu.
5. Upewnić się, że podpora **1** nie powoduje podnoszenia dolnej części fotelika dziecięcego z powierzchni siedzenia pojazdu.



4.2 Luzowanie fotelika dziecięcego

⚠ OSTRZEŻENIE

Niebezpieczeństwo obrażeń wskutek niezabezpieczonych przedmiotów

W razie gwałtownego hamowania lub wypadku niezabezpieczony fotelik dziecięcy może spowodować obrażenia ciała pasażerów.

- ▶ Zawsze zabezpieczaj fotelik dziecięcy w pojeździe, nawet jeżeli nie jest transportowane żadne dziecko.

- | | |
|---------------------------|----------------------------|
| ① Przycisk regulacyjny | ④ Przycisk luzowania |
| ② Podpora | ⑤ Przycisk zabezpieczający |
| ③ Ramię zatraskowe ISOFIX | |

1. Przytrzymać przycisk regulacyjny **1** wciśnięty
2. Wsunąć dolną część podpory **2** w górną część.
3. Zwolnić przycisk regulacyjny **1**.
- ✓ Podpora **2** jest całkowicie wsunięta.
4. Docisnąć przycisk zabezpieczający **5** i przycisk luzowania **4** do siebie i przesunąć ramię zatraskowe ISOFIX **3** wstecz do dolnej części siedzenia.
5. Przesunąć także drugie ramię zatraskowe ISOFIX **3** wstecz do dolnej części siedzenia.
- ✓ Oba ramiona zatraskowe ISOFIX **3** są zabezpieczone przed uszkodzeniami.

5 Zakładanie i zdejmowanie pasów

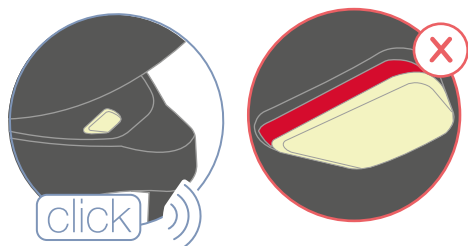
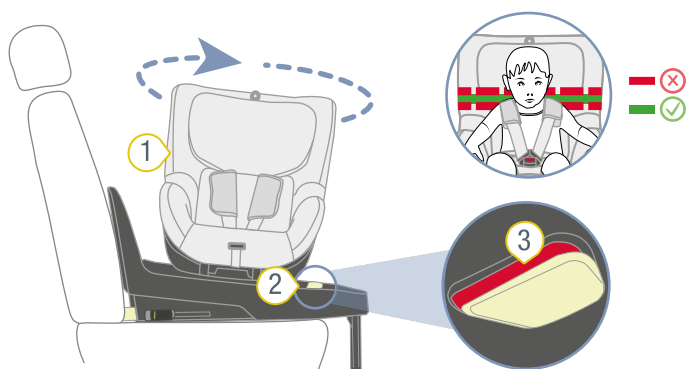
5.1 Funkcja wsiadania i wysiadania

⚠ OSTRZEŻENIE

Niebezpieczeństwo odniesienia obrażeń spowodowanych przednią poduszką powietrzną

Poduszki powietrzne są przeznaczone do przytrzymywania osób dorosłych. Używanie przedniej poduszki powietrznej z kołyską fotelika skierowaną do tyłu może prowadzić do ciężkich lub śmiertelnych obrażeń ciała.

- ▶ Dezaktywować przednią poduszkę powietrzną.
- ▶ **Nigdy** nie wolno używać kołyski fotelika skierowanej do tyłu przy aktywnej przedniej poduszce powietrznej.
- ▶ Należy przy tym przestrzegać i stosować się do instrukcji zawartych w podręczniku pojazdu.



- ① Kołyska fotelika
- ② Przycisk obrotowy
- ③ Wskaźnik obracania

1. Nacisnąć przycisk obrotowy 2 i obrócić jednocześnie kołyskę fotelika 1 do drzwi pojazdu.
2. Zabezpieczyć dziecko (patrz "Zapinanie dziecka pasami bezpieczeństwa", strona 12).
3. Zabezpieczyć kołyskę fotelika 1, obracając ją do tyłu.

- ✓ Kołyska fotelika 1 zatrzaskuje się w słyszalny sposób.
- ✓ Czerwony wskaźnik obrotowy 3 nie jest już widoczny.

⚠ **OSTRZEŻENIE** Niebezpieczeństwo obrażeń wskutek niezabezpieczonej kołyski fotelika. Upewnić się, że kołyska fotelika jest całkowicie zatrzaśnięta, pociągając ją. Sprawdzić przycisk obrotowy. Czerwony wskaźnik obrotowy nie może być już widoczny.

5.2 Zapinanie dziecka pasami bezpieczeństwa

⚠ OSTRZEŻENIE

Niebezpieczeństwo odniesienia obrażeń spowodowanych przednią poduszką powietrzną

Poduszki powietrzne są przeznaczone do przytrzymywania osób dorosłych. Używanie przedniej poduszki powietrznej z kołyską fotelika skierowaną do tyłu może prowadzić do ciężkich lub śmiertelnych obrażeń ciała.

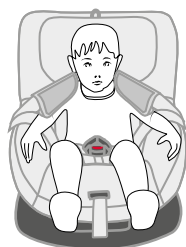
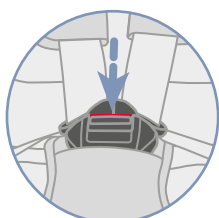
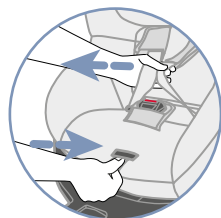
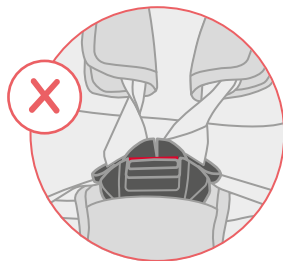
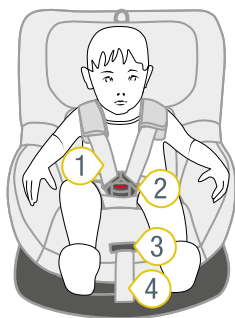
- ▶ Dezaktywować przednią poduszkę powietrzną.
- ▶ **Nigdy** nie wolno używać kołyski fotelika skierowanej do tyłu przy aktywnej przedniej poduszce powietrznej.
- ▶ Należy przy tym przestrzegać i stosować się do instrukcji zawartych w podręczniku pojazdu.

⚠ OSTRZEŻENIE

Niebezpieczeństwo obrażeń wskutek luzu pasa

Jako luz pasa określa się powierzchnie pasa samochodowego, które przylegają do ciała dziecka bez naprężenia. Luz pasa ma negatywne oddziaływanie na funkcję ochronną.

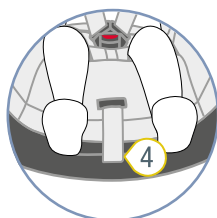
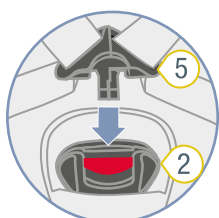
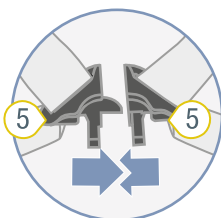
- ▶ Upewnić się, że pasy są naprężone oraz nie są skręcone.
- ▶ Unikać grubego ubrania dziecka pod pasem.



- ① Pasy naramienne
- ② Gniazdo klamry
- ③ Przycisk regulacyjny
- ④ Pas regulacyjny

1. Aby poluzować pas, należy nacisnąć przycisk regulacyjny 3 i pociągnąć jednocześnie obydwa pasy naramienne 1 do przodu.
2. Otworzyć gniazdo klamry 2, naciskając czerwony przycisk.
3. Przełożyć gniazdo klamry 2 do przodu.
4. Włożyć dziecko w kołyskę fotelika.
5. Włożyć pasy naramienne 1 na ramiona dziecka.

⚠ OSTRZEŻENIE Niebezpieczeństwo odniesienia obrażeń wskutek nieprawidłowego zabezpieczenia dziecka. Upewnić się, że pasy naramienne nie są skręcone lub odwrócone.



- ② Gniazdo klamry
- ④ Pas regulacyjny
- ⑤ Klamry pasów

6. Zsunąć obydwie klamry pasów 5.
7. Włożyć zsunięte klamry pasów 5 w gniazdo klamry 2.
- ✓ Klamry pasów 5 zatrzaskują się w słyszalny sposób.

8. Pociągnąć pas regulacyjny 4, aż pasy naramienne 1 będą ściśle przylegać do ciała dziecka.

⚠ OSTRZEŻENIE Niebezpieczeństwo obrażeń podbrzusza (obszar miękkich części w brzuchu). Upewnić się, że pasy biodrowe przebiegają przez pachwiny dziecka tak głęboko, na ile to możliwe.

5.3 Kontrola przed każdą jazdą

Dla bezpieczeństwa dziecka przed każdą jazdą samochodem sprawdzić poniższe punkty.

1. Obydwa ramiona zatrzaskowe ISOFIX są zatrzasknięte w zaczepach mocujących ISOFIX.
2. Oba ramiona zatrzaskowe ISOFIX są równomiernie szeroko wsunięte.
3. Oba wskaźniki ISOFIX mają kolor zielony.
4. Podpora jest ustawiona stabilnie na podłodze pojazdu.
5. Czerwony wskaźnik wychylenia podpory nie jest widoczny.
6. Wskaźnik podparcia podpory ma kolor zielony.
7. Kołyska fotelika jest całkowicie zatrzasknięta.
8. Czerwony wskaźnik obrotowy przycisku obrotowego nie jest widoczny.
9. Pasy fotelika dziecięcego ściśle przylegają do ciała dziecka, nie uciskając go.
10. Zagłówek jest ustawiony prawidłowo.
11. Ochroniacze znajdują się we właściwej pozycji dziecka.
12. Pasy **nie** są skręcone ani odwrócone.
13. Przednia poduszka powietrzna jest nieaktywna, kiedy kołyska fotelika jest używana skierowana do tyłu.
14. Fotelik dziecięcy jest używany zgodnie z przeznaczeniem pod względem wieku i wzrostu dziecka (patrz "Cel zastosowania", strona 4).

⚠ OSTRZEŻENIE

Niebezpieczeństwo obrażeń wskutek braku kontroli

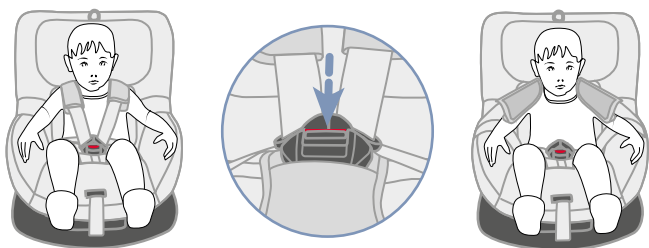
Podczas jazdy dziecko może próbować odpiąć pasy lub odczepić fotelik dziecięcy. Jeśli dziecko lub fotelik dziecięcy nie jest zabezpieczony, może to spowodować poważne obrażenia ciała ze śmiercią włącznie.

Jeśli dziecko lub fotelik dziecięcy nie są zabezpieczone:

- ▶ Niezwłocznie zatrzymać pojazd, kiedy pozwoli na to sytuacja na drodze.
- ▶ Upewnić się, że fotelik dziecięcy jest zabezpieczony.
- ▶ Upewnić się, że dziecko ma bezpiecznie zapięte pasy bezpieczeństwa.

i Britax Römer zaleca w przypadku długich tras regularne przerwy dla dobrego samopoczucia dziecka. Dać dziecku możliwość poruszania się.

5.4 Wypinanie dziecka z pasa bezpieczeństwa

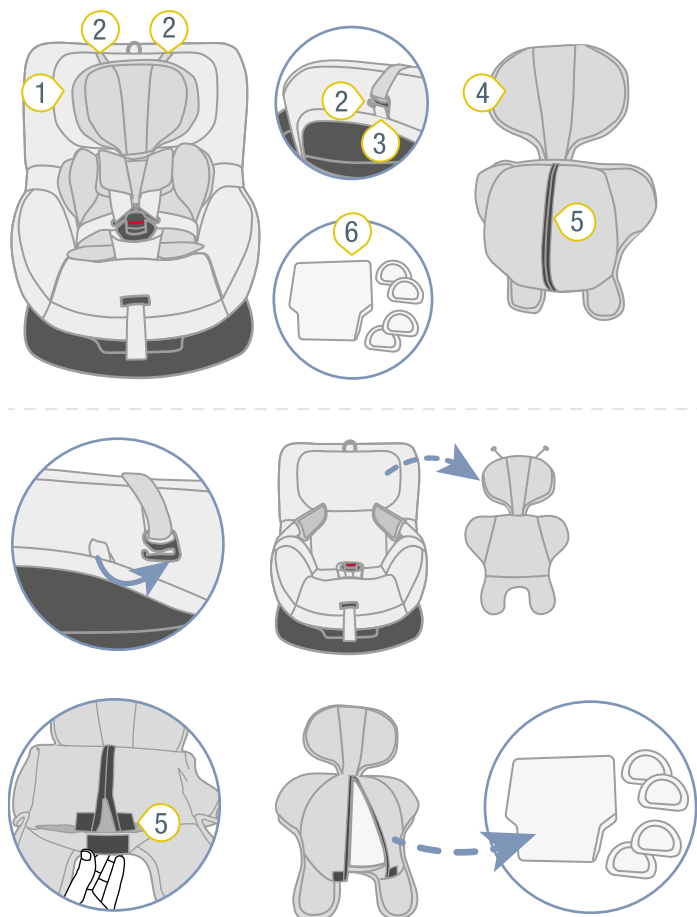


1. Otworzyć gniazdo klamry, naciskając czerwony przycisk.
2. Wyjąć dziecko z fotelika dziecięcego.

6 Czyszczenie i utrzymanie

6.1 Pokrowiec

6.1.1 Zdejmowanie pokrowca z wkładki dla noworodków



- 1 Zagłówek
- 2 Zaczep
- 3 Pętelki
- 4 Wkładka dla noworodków
- 5 Zapięcie na rzep
- 6 Części styropianowe

1. Zdjąć obydwa zaczepy 2 z pętelek 3 na pokrowcu zagłówka 1.
2. Otworzyć zapięcie na rzep 5.
3. Wyjąć części styropianowe 6.

6.1.2 Zdejmowanie pokrowca z zagłówka



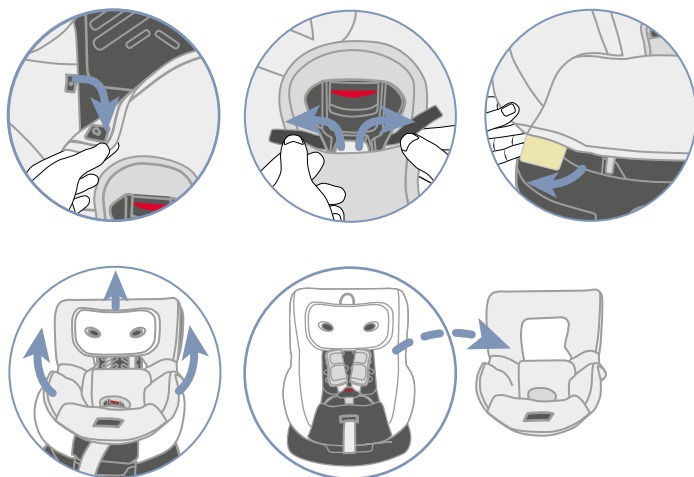
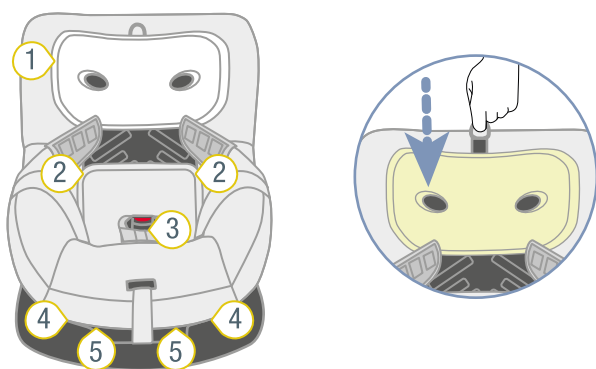
- 1 Zagłówek
- 2 Pętla gumowa
- 3 Gniazdo klamry
- 4 Przycisk regulacyjny
- 5 Ochraniacz
- 6 Pas naramienny
- 7 Zaczep

1. Aby poluzować pas, należy nacisnąć przycisk regulacyjny 4 i pociągnąć jednocześnie obydwa pasy naramienne 6 do przodu.

i Ochraniacze **nie** są połączone z pasami naramiennymi. Pociągnięcie ochraniaczy **nie** powoduje poluzowania pasa. Ciągnąć wyłącznie za pasy naramienne.

2. Otworzyć gniazdo klamry 3, naciskając czerwony przycisk.
3. Przeszawić zagłówek 1 na najwyższą pozycję (patrz "Regulacja zagłówka", strona 6).
4. Poluzować gumową pętlę 2 na dolnej krawędzi zagłówka.
5. Odczepić zaczep 7 na górnej krawędzi zagłówka.
6. Zdjąć pokrowiec.

6.1.3 Zdejmowanie pokrowca z kołyski fotelika



① Zagłówek

② Przyciski

③ Zapięcie na rzep

④ Pętla gumowa

⑤ Karty z tworzywa sztucznego

1. Przeszawić kołyskę fotelika do najbardziej płaskiej pozycji (patrz "Regulacja kąta siedzenia", strona 7).
2. Przeszawić zagłówek **1** na najniższą pozycję (patrz "Regulacja zagłówek", strona 6).
3. Otworzyć przyciski **2** z lewej i z prawej strony na części tylnej pokrowca.
4. Otworzyć zapięcie na rzep **3** na poduszce chroniącej krocze.
5. Zdjąć w obszarze nóg gumowe pętłe **4** oraz karty z tworzywa sztucznego **5**.
6. Zdjąć elastyczny szew pokrowca z krawędzi kołyski fotelika.
7. Przewlec pasy naramienne przez wycięcie.
8. Zdjąć pokrowiec od dołu do góry z fotelika dziecięcego.

6.1.4 Czyszczenie pokrowca

WSKAZÓWKA

Uszkodzenie ważnych części

- ▶ Przed praniem wkładki redukcyjnej należy zdjąć wszystkie części piankowe i styropianowe z części górnej i dolnej.
- ▶ **Nie** prać tych części w pralce.

❗ Można zdjąć poniższe pokrowce i prać w pralce:

- ▶ Pokrowiec wkładki redukcyjnej.
- ▶ Pokrowiec zagłówek.
- ▶ Pokrowiec kołyski fotelika.

- ▶ Przestrzegać wskazówek umieszczonych na etykiecie prania pokrowca.
- ▶ Prać pokrowiec w temp. 30°C łagodnym środkiem do prania w programie delikatnym pralki.
- ▶ Można zdjąć ochraniacze i uprać w letnim ługu mydlnym.
- ▶ Części z tworzywa sztucznego i pasy można prać w ługu mydlnym.
- ▶ Nie używać trących środków czyszczących (np. rozpuszczalników).

6.1.5 Ubieranie pokrowca

▲ OSTRZEŻENIE

Niebezpieczeństwo obrażeń wskutek braku pokrowca fotelika

Pokrowiec fotelika stanowi integralny element bezpieczeństwa fotelika dziecięcego. Nieużywanie pokrowca fotelika może spowodować poważne obrażenia ciała ze śmiercią włącznie.

- ▶ Nigdy nie używać fotelika dziecięcego bez pasującego pokrowca.
 - ▶ Stosować tylko oryginalny zapasowy pokrowiec fotelika marki BRITAX RÖMER.
 - ▶ Zamienne pokrowce fotelika można nabyć u specjalistycznego sprzedawcy.
-
- ▶ Aby ponownie założyć pokrowiec, należy wykonać czynności w odwrotnej kolejności.

⚠ OSTRZEŻENIE

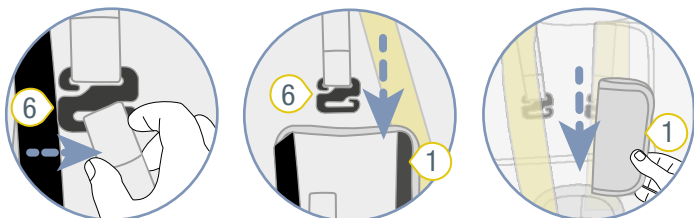
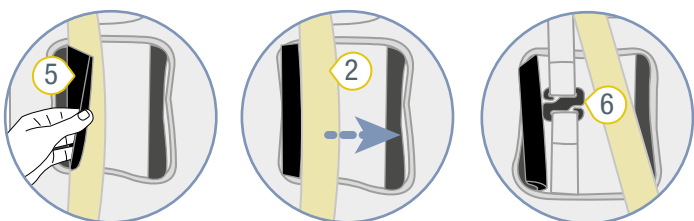
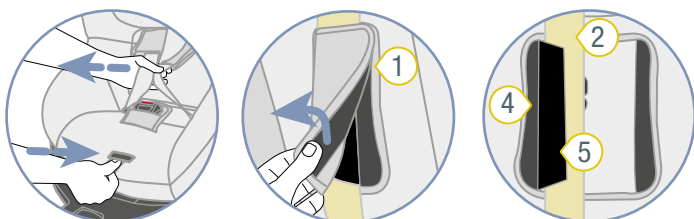
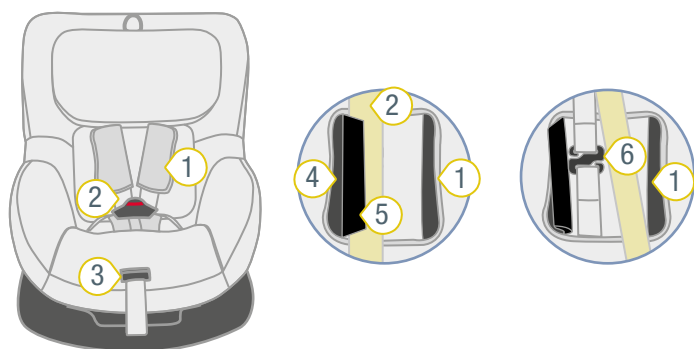
Niebezpieczeństwo obrażeń wskutek skręconych pasów

Skręcone pasy negatywnie wpływają na funkcję ochrony.

- ▶ Upewnić się, że pasy nie są skręcone.
- ▶ Upewnić się, że pasy są prawidłowo włożone w szczeliny pasa pokrowca.

6.2 Ochraniacz

6.2.1 Zdejmowanie ochraniacza



- | | |
|------------------------|--------------------------|
| 1 Ochraniacz | 4 Zapięcie na rzep |
| 2 Pas naramienny | 5 Czarna taśma maskująca |
| 3 Przycisk regulacyjny | 6 Zaczep |

1. Aby poluzować pas, należy nacisnąć przycisk regulacyjny 3 i pociągnąć jednocześnie obydwa pasy naramienne 2 do przodu.

TIP Ochraniacze **nie** są połączone z pasami naramiennymi. Pociągnięcie ochraniaczy **nie** powoduje poluzowania pasa. Ciągnąć wyłącznie za pasy naramienne.

2. Otworzyć ochraniacz 1 na bocznym zapięciu na rzep 4.
3. Odsunąć czarną taśmę maskującą 5.
4. Odczepić ochraniacz 1 od zaczepu 6.

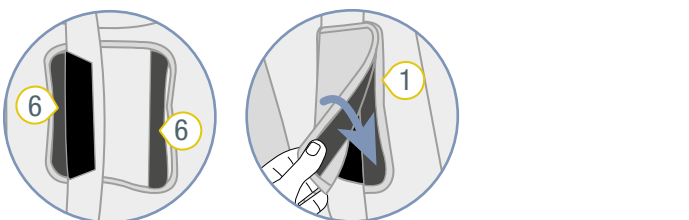
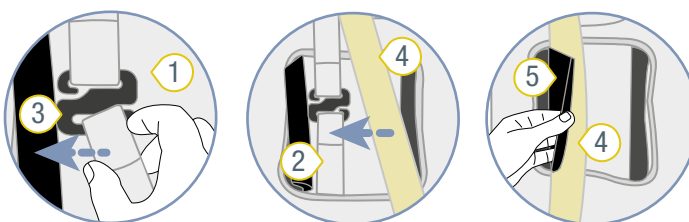
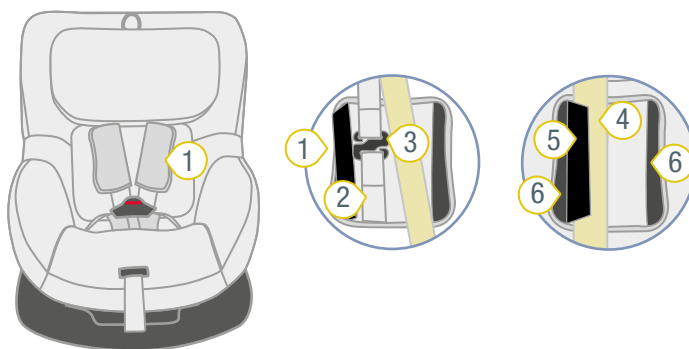
6.2.2 Mocowanie ochraniaczy

⚠ OSTRZEŻENIE

Niebezpieczeństwo obrażeń wskutek braku ochraniaczy

Ochraniacze stanowią integralny element bezpieczeństwa fotelika dziecięcego. Nieużywanie ochraniaczy może spowodować poważne obrażenia ciała ze śmiercią włącznie.

- ▶ Nigdy nie używać fotelika dziecięcego bez pasujących ochraniaczy.
- ▶ Stosować tylko oryginalne ochraniacze marki BRITAX RÖMER.



- | | |
|--------------|--------------------------|
| 1 Ochraniacz | 4 Pas naramienny |
| 2 Pas | 5 Czarna taśma maskująca |
| 3 Zaczep | 6 Zapięcie na rzep |

1. Zamocować ochraniacz 1 na zaczepie 3.
2. Przyłożyć pas naramienny 4 do pasa 2.

3. Włożyć czarną taśmę maskującą **5** na pas naramienny **4**.
4. Zamknąć ochraniacz **1** za pomocą bocznego zapięcia na rzep **6**.

⚠ OSTRZEŻENIE

Niebezpieczeństwo obrażeń wskutek skręcenia ochraniaczy

Skręcone pasy negatywnie wpływają na funkcję ochrony.

- ▶ Upewnić się, że ochraniacze nie są skręcone lub odwrócone.
- ▶ Upewnić się, że pasy naramienne są włożone w ochraniacze pod czarną taśmą maskującą.

6.3 Rozwiązywanie problemów

Połączenie ISOFIX

Połączenie ISOFIX stanowi integralny element fotelika dziecięcego i spełnia ważne funkcje dotyczące zabezpieczenia fotelika dziecięcego. Upewnić się, połączenie ISOFIX działa bez zakłóceń.

Możliwy problem:

- ramiona zatrzaskowe fotelika dziecięcego nie dają się połączyć z zaczepami mocującymi ISOFIX pojazdu.

Rozwiązanie:

- ▶ Wyczyścić zaczepy mocujące ISOFIX pojazdu.

7 Przechowywanie i utylizacja

7.1 Przechowywanie

Jeżeli produkt nie będzie używany przez dłuższy czas, należy przestrzegać następujących informacji.

- ▶ Przechowywać produkt w bezpiecznym i suchym miejscu.
- ▶ Utrzymywać temperaturę przechowywania od 20 do 25°C.
- ▶ Nie kłaść żadnych ciężkich przedmiotów na produkt.
- ▶ Nie przechowywać produktu bezpośrednio przy źródłach ciepła lub w bezpośrednim świetle słonecznym.
- ▶ Chronić produkt przed wilgocią, mokrymi obszarami, płynami, pyłem i mgłą solną.

7.2 Utylizacja

- ▶ Nie demontować produktu.
- ▶ Przestrzegać obowiązujących w danym kraju przepisów dotyczących utylizacji odpadów.

8 Kontakt

W razie pytań, proszę skontaktować się z nami:

BRITAX RÖMER Child Safety EMEA

www.britax-roemer.com

contact@britax.com

BRITAX RÖMER Kindersicherheit GmbH

Theodor-Heuss-Straße 9

89340 Leipheim

Niemcy